

CRÉER L'ADMINISTRATION DE DEMAIN GRÂCE AU NUMÉRIQUE

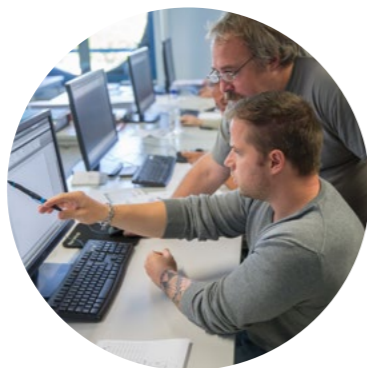
Avec la création d'applications numériques pour la gestion des enquêtes publiques et d'un logiciel de cadastre, SPL-XDEMAT agit pour le développement de l'e-administration et l'amélioration des services des collectivités.

Soutenu pour son action en faveur du développement de nouveaux usages numériques, l'Établissement Public Local (EPL) SPL XDemat propose depuis 2012 ses services à plus de 1500 collectivités. En mutualisant et en hébergeant les outils, SPL XDemat accompagne ses partenaires dans leur conversion numérique, leur permettant de mieux adapter leurs services aux nouveaux usages des citoyens.

La création d'une application de gestion des enquêtes publiques permet aux institutions publiques de mieux préparer et présenter l'enquête publique, aide le commissaire-enquêteur à suivre le déroulement de l'enquête et encourage le public à participer et formuler des observations ou des propositions via un site web dédié. L'application XEnquêtes (gestion des enquêtes publiques) a été développée et est aujourd'hui utilisée par les collectivités actionnaires de l'EPL qui le souhaitent.

Grâce à cet espace virtuel dédié, et accessible 24/24h et 7/7j, les internautes se voient proposer un accès illimité et sécurisé à l'enquête publique, faisant de cette application un outil de démocratie locale adapté aux exigences de transparence et de dématérialisation.

- **Lieu :** Troyes
- **Calendrier :** entre janvier 2018 et avril 2020
- **Coût du projet :** 17 250 €
- **Participation de l'Union européenne :** 40%
- **En savoir plus :** www.spl-xdemat.fr



RÉGION GRAND EST : 100% CONNECTÉE

Avec les programmes Rosace et Losange, et son partenariat avec le syndicat mixte Moselle Fibre, la Région Grand Est s'engage depuis 2016 à fournir l'accès au Très Haut Débit (THD) aux habitants de ses 10 départements, avec l'aide du FEDER.

Grâce au cofinancement par l'Union européenne des projets de schémas d'ingénierie d'infrastructures et de projets d'infrastructures de réseau, la Région Grand Est poursuit son projet d'équipement en accès au THD de l'ensemble de son territoire.

En proposant l'accès à la fibre optique aux particuliers et aux établissements d'enseignement, de santé ou de formation, aux sites touristiques ou aux zones d'activités, avec un accès à la 3G ou à la 4G, la Région et l'Europe s'engagent pour réduire la fracture numérique et accompagner la conversion économique du territoire.

A ces projets s'ajoutent également un soutien aux applications liées au numérique, e-administration, télé-santé ou accès à la culture en ligne. En Grand Est, près de 16,5 millions d'euros de FEDER peuvent être mobilisés pour ces projets de développement des usages numériques.

- **Lieu :** Grand Est
- **Calendrier :** depuis 2016
- **Participation de l'Union européenne :** selon les projets et opérateurs
- **En savoir plus :** www.grandest.fr/tres-haut-debit



www.europe.grandest.fr @europeenGE



Maison de la Région • 1 place Adrien Zeller
BP 91006 • 67070 Strasbourg Cedex
Tél. 03 88 15 68 67

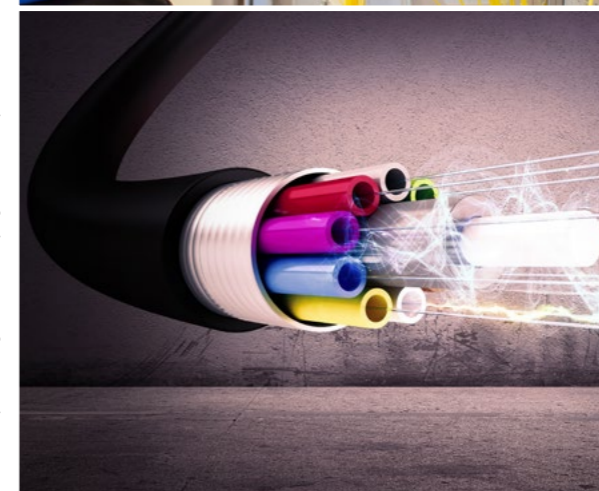
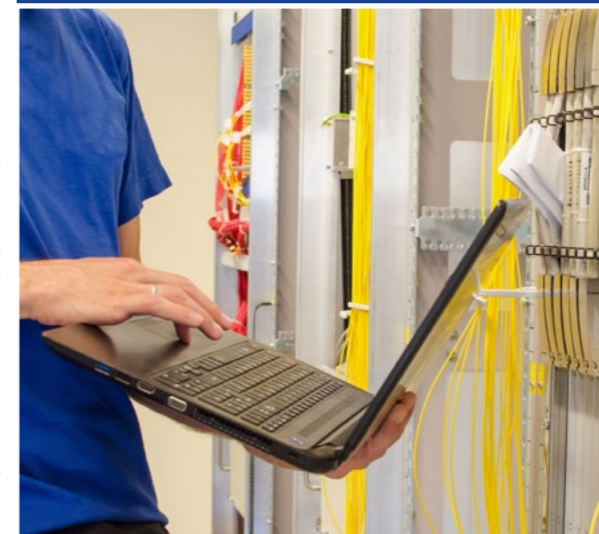
Maison de la Région • 5 rue de Jéricho
CS70441 • 51037 Châlons-en-Champagne Cedex
Tél. 03 26 70 31 31

Maison de la Région • Place Gabriel Hocquard
CS 81004 • 57036 Metz Cedex 01
Tél. 03 87 33 60 00

www.grandest.fr

Retrouvez-nous sur

Support réalisé avec le soutien de l'Union européenne. Région Grand Est - Direction de la Communication - Octobre 2018
Crédits photos : Bringard, Pascal Bodez / Région Grand Est ; Ilprod-Uffholtz, Commission européenne, Florence Piot, Maimento, Alphaspirit, Netmedia / Stock adobe



Pour la période 2014-2020, 26,7 milliards d'euros ont été alloués à la France par l'Union européenne, auxquels il faut ajouter 310 millions d'euros au titre de l'Initiative pour l'Emploi des Jeunes (IEJ). Ce budget est réparti en 3 fonds européens structurels et d'investissement (FESI) : le FEDER (Fonds européen de développement régional), le FSE (Fonds social européen) et le FEADER (Fonds européen agricole pour le développement rural) au service de la Stratégie Europe 2020.

En Grand Est, ces FESI représentent 1,4 milliard d'euros d'investissement, au service du développement régional et des priorités européennes.

La stratégie Europe 2020 définit les objectifs de l'Union européenne en matière d'emploi, de recherche et développement, d'adaptation au changement climatique et de développement des énergies renouvelables, d'éducation et de lutte contre le décrochage scolaire, et de réduction du nombre de personnes menacées par la pauvreté et l'exclusion sociale.

Aidé au développement économique ou à l'accès aux services, le numérique fait partie des priorités européennes et régionales. Tant pour le développement des usages liés aux nouvelles technologies, que pour l'accès aux réseaux de Très Haut Débit, l'Europe s'engage en Grand Est pour le numérique.

TOURISME NUMÉRIQUE DANS LE VIGNOBLE

Fidèle à sa stratégie de faire du Pays de Thur Doller « un Eco-territoire pour bien vivre et entreprendre », le Groupe d'Action Locale (GAL) du Pays a soutenu par le biais d'une subvention FEADER la Communauté de Communes Thann Cernay dans son projet de création d'un sentier viticole numérique.

Doté d'une enveloppe d'1,1 million d'euros de FEADER pour mettre en œuvre cette stratégie de développement du territoire, le GAL du Pays de Thur Doller soutient la création d'un sentier viticole numérique de la Communauté de Communes Thann Cernay.

Afin de valoriser son paysage viticole, l'intercommunalité a en effet souhaité créer deux boucles pédestres entre des sentiers en partenariat avec le Club Vosgien, fédération alsacienne et lorraine qui entretient et balise plus de 16 500 kilomètres de sentiers dans le Massif des Vosges.

La mise en place d'une signalétique sur le sentier est complétée par la création de supports numériques (jeux, vidéos, interviews) accessibles par le biais des applications des Offices de Tourisme locaux. Ces contenus supplémentaires, développés avec l'appui technique du syndicat viticole Cernay et Environ permettront de valoriser le produit local et l'histoire du terroir : plus qu'une balade dans le vignoble, c'est une entrée dans le patrimoine culturel et naturel du territoire qui sera rendue possible par ce sentier numérique.

- **Lieu :** Communauté de communes Thann Cernay
- **Calendrier :** Entre janvier 2016 et décembre 2017
- **Coût du projet :** 19 408,30 €
- **Participation de l'Union européenne :** 40 %
- **En savoir plus :** www.pays-thur-doller.fr/leader



europe-en-alsace.eu

FORMER DES CHEFS DE PROJET ÉTUDES ET DÉPLOIEMENT DU NUMÉRIQUE

Organisée par le Centre de formation de la CCI à Laxou, la formation « Chef(fe) de projet bureau d'études et déploiement numérique » est cofinancée par l'Europe dans le cadre du Programme Régional de Formation.



Sur la base de 770 heures, dont plus de 200 en entreprises, la formation dispensée à Laxou par la CCI Formation 54 permet aux stagiaires participant de valider la certification portée par le Réseau Ducretet de « Chargé d'études réseau Très Haut Débit ».

Formés notamment au certificat SST (Sauveteur Secouriste du Travail), aux habilitations électriques ou au permis nacelles pour les interventions en hauteur (CACES), les stagiaires pourront, à l'issue, conduire et gérer les travaux d'un chantier télécom, maîtriser la relation technico-commerciale, assurer l'ingénierie des travaux de déploiement et en assurer le suivi financier.

Cette formation permet également d'acquérir de nombreux savoir-faire liés au déploiement du numérique : connecter un équipement de télécommunication sur site, faire les essais fonctionnels puis le connecter aux réseaux extérieurs, assembler les équipements d'accès ou remettre les systèmes en état de fonctionnement. Autant de compétences permettant l'accès à un emploi dans des entreprises spécialisées dans le déploiement de la fibre optique et la maintenance des réseaux.

- **Lieu :** Laxou
- **Calendrier :** de septembre 2018 à février 2019
- **Coût du projet :** 46 108 €
- **Participation de l'Union européenne :** 30%
- **En savoir plus :** www.nancy.cci.fr

europe-en-lorraine.eu