

Année 2019 – L'intervention du FEDER, du FSE et de l'IEJ en Champagne-Ardenne

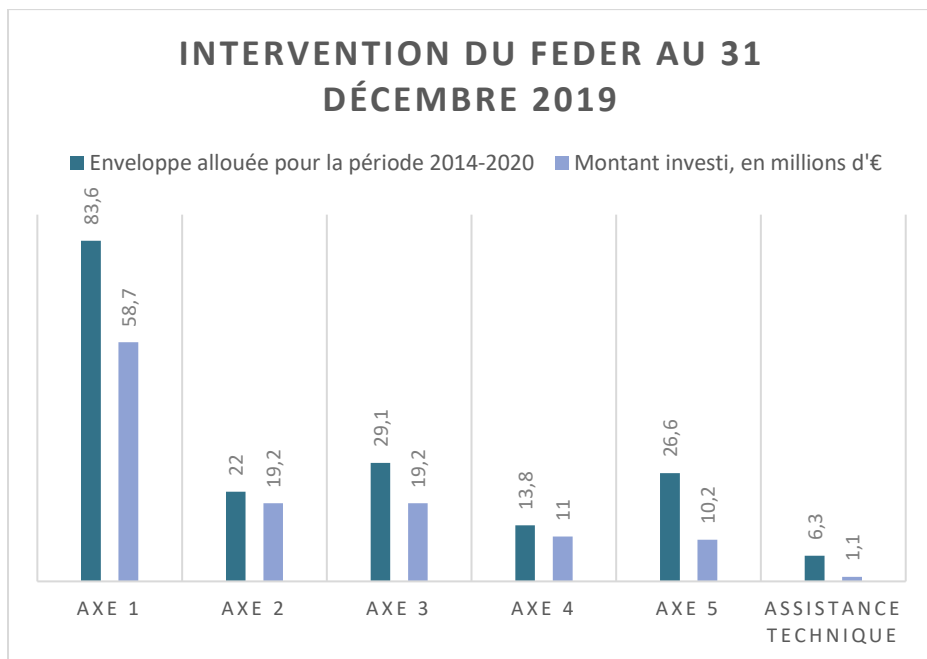


Résumé à l'intention des citoyens¹ de la mise en œuvre en 2019 du Programme Opérationnel FEDER/FSE/IEJ en Champagne-Ardenne

¹ Conformément à l'article 50, paragraphe 9, du règlement (UE) n°1303/2013, la Région Grand Est, autorité de gestion des fonds européens structurels et d'investissements (FESI) sur son territoire, propose à l'intention des citoyens un résumé des actions mises en œuvre à ce titre pendant l'année écoulée.

L'Europe s'engage en Champagne-Ardenne avec le FEDER, le FSE et l'IEJ : plus de 170 millions d'€ investis entre 2014 et 2019 au service de 814 projets

✓ Le Fonds européen pour le développement régional (FEDER)





Axe 1 : Renforcer le développement économique de la région Champagne-Ardenne par le soutien à la recherche, à l'innovation et à la compétitivité des entreprises

En 2019, grâce au soutien du FEDER, l'entreprise Champagne VOLLEREAUX a pu développer son activité à l'export sur les marchés d'Espagne, de la Côte d'Ivoire et de la Corée du Nord.

Depuis le début de la programmation, 480 projets ont été soutenus pour un investissement total de 58,7 millions d'euros de FEDER, dont 112 dossiers en 2019 pour un soutien financier de 18,3 millions €.



Axe 2 : Renforcer le développement de la société numérique en Champagne-Ardenne

L'aménagement numérique du département de l'Aube a été permis grâce à une aide FEDER en 2019. Un déploiement des dispositifs de montée en débit et de collecte a ainsi pu être mené.

Entre 2014 et 2019, 19,2 millions d'€ de FEDER a été investi au service de 21 projets en faveur d'infrastructures THD (Très Haut Débit) et du développement des usages du numérique, dont 12 ont été soutenus avec 17,2 millions d'€ en 2019.



Axe 3 : Soutenir la transition énergétique de la Champagne-Ardenne

La SAS ENJ2A a bénéficié d'un cofinancement FEDER en 2019 pour la construction d'une unité de méthanisation au sein de la commune de Connantre. Cette installation valorise le biogaz par injection de biométhane dans le réseau de transport GRT Gaz.

Depuis 2014, 55 projets ont été soutenus par l'investissement de 19,3 millions d'€ de FEDER dans les domaines des énergies innovantes et de la rénovation énergétique des bâtiments publics, privés et des logements sociaux, dont 46 projets pour un montant de 16,1 millions d'€ en 2019.



Axe 4 : Préserver les ressources et lutter contre les inondations

En 2019, la Communauté de communes de la Région de Suippes a été soutenue par le FEDER pour la création d'un sentier pédagogique aux abords de la Noblette sur le territoire de la commune de La Cheppe.

Entre 2014 et 2019, 11 millions d'€ de FEDER ont été investis au service de 119 projets, dont 25 l'ont été en 2019 avec un cofinancement FEDER de 1,1 million d'€.



Axe 5 : Accompagner le développement et l'aménagement durable des territoires urbains

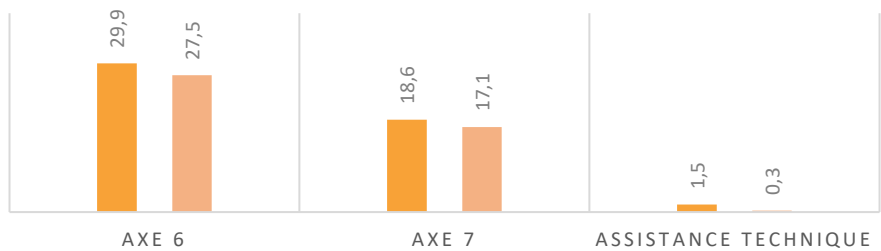
La Communauté de Communes des Portes de Romilly a bénéficié d'un cofinancement FEDER en 2019. L'aménagement d'une friche ferroviaire en parking attenant à la gare de Romilly-sur-Seine a pu être réalisé.

Depuis 2014, 38 projets ont été aidés pour un montant de 16,6 millions d'€ de FEDER dont 19 projets financés par le FEDER pour un montant de 6,4 millions d'€ en 2019.

✓ Le Fonds Social Européen (FSE) et Initiative pour l'Emploi des Jeunes (IEJ)

INTERVENTION DU FSE ET DE L'IEJ AU 31 DÉCEMBRE 2019

■ Enveloppe allouée pour la période 2014-2020 ■ Montant investi, en millions d'€



Axe 6 : Développer les compétences et les qualifications



En 2019, le FSE a notamment permis de cofinancer l'organisation de formations professionnelles à destination des personnes détenues. L'objectif est de financer des actions de formation, qui visent à développer les compétences et favoriser l'insertion ou la réinsertion durable dans l'emploi des personnes détenues, écrouées au sein des établissements pénitentiaires de Champagne-Ardenne.

Entre 2014 et 2019, 63 projets ont été cofinancés pour un montant total d'investissement FSE de 27,5 millions d'€, dont 9 l'ont été en 2019 pour 11,1 millions d'€.

Axe 7 : Intégrer les jeunes sans emploi, qui ne suivent ni études ni formation, dans le marché du travail



L'opération Prép'Alternance portée par ALMEA et son partenaire AFPA a été cofiancée par l'IEJ en 2019. L'objectif principal de cette opération est de permettre au public cible de réunir les conditions pour réussir à signer un contrat en alternance. Le bénéficiaire consolidera une orientation réaliste et choisie, qui préservera le jeune de toute rupture ultérieure, coûteuse pour le jeune et l'entreprise.

Depuis 2014, 35 projets ont été financés dans ce cadre pour un montant total de 17,1 millions d'IEJ dont 6 opérations aidées en 2019 pour un montant de 31 millions d'€.

Contacts

Délégation aux fonds européens

Service Croissance et Emploi

Site de Châlons-en-Champagne

03 26 70 89 71

[fonds.europeens.champagne-
ardenne@grandest.fr](mailto:fonds.europeens.champagne-ardenne@grandest.fr)

europe-en-champagne-ardenne.eu

www.europe.grandest.fr  @europeenGE



Maison de la Région • 1 place Adrien Zeller
BP 91006 • 67070 Strasbourg Cedex
Tél. 03 88 15 68 67

Maison de la Région • 5 rue de Jéricho
CS70441 • 51037 Châlons-en-Champagne Cedex
Tél. 03 26 70 31 31

Maison de la Région • Place Gabriel Hocquard
CS 81004 • 57036 Metz Cedex 01
Tél. 03 87 33 60 00

www.grandest.fr

Retrouvez-nous sur       